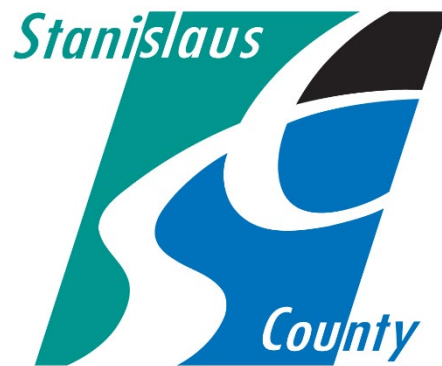


State of the County Address
July 1, 2025



Delivered by Buck Condit, Chairman of the Board

Good morning, we are honored to have you here with us today. Before we begin, I'd like to take a moment to acknowledge and thank my fellow Board members:

Let's begin with our 2024 Chair, Mani Grewal, whose State of the County address was, as the kids say, "off the hook." He is a community connector, especially when it comes to our local businesses, and you can't beat his great sense of style and humor.

Our Vice Chair, Vito Chiesa, is our most senior supervisor on this Board. He takes time to visit and learn about everyone he encounters – from Department Heads and County employees, to taxi drivers, door dashers... you name it. I appreciate his vast knowledge and experience when it comes to governance, especially in the areas of agriculture and transportation.

Supervisor Terry Withrow. He is a solution-oriented peacemaker, guided by his faith. He has a passion for supporting our most vulnerable.

And my cousin and Supervisor Chanche Condit – as you can see, I have known him his whole life. (I was a few years younger back then.) Supervisor Condit is a man who knows how to mobilize his constituents when it comes to issues they are passionate about. He is truly connected with those he represents in his District.

I would also like to thank our County CEO Jody Hayes, his executive team, our department leaders, our partners from across the region, and all of the dignitaries joining us here today. It is an honor and a privilege to serve this county alongside each of you, and your presence here matters.

I also want to recognize the many County employees—often the unsung heroes—who carry out difficult, essential work on behalf of our community every day, often without recognition or fanfare.

- To those who support and protect our families and children,
- To the mental and behavioral health experts walking alongside individuals on their most difficult days,
- To the public health professionals who lift up the well-being of our entire community,
- To the road crews and infrastructure teams who keep us safe and moving,

- To our law enforcement and legal professionals, ensuring justice and safety,
- To those who safeguard our resources, inspire learning, maintain our community spaces, and create pathways to opportunity,
- And to the facilities and administrative staff whose quiet excellence keeps our operations running—

Thank you. Your work matters deeply, and we see you.

It's this collective commitment—from every role, every department—that gives meaning to this year's theme: we are strong and resilient.

I also want to thank my family for their unwavering support. Kim, Ethan, and Erik – I love you very much and want to acknowledge your sacrifices. Public service is a commitment that affects the whole household, and I couldn't do this work without your support. Ethan couldn't be here due to work, but I'm sure he's watching online.

I would also like to acknowledge my brother, Lieutenant Brock Condit. As well as my father-in-law and mother-in-law, Dan and Phyllis Reeves – thank you for being here with us.

Our County's strength and resilience come from not only strategy or policy—but from the people behind the work. Every department, every role, and every partnership contributes to building a county that adapts, improves, and delivers. Across our organization, we identify strengths, double down on success, and embrace change when needed. It's about delivering results—not just staying the course, but adjusting our sails when the winds shift, always guided by our core values.

Our commitment to the people we serve—and the partnerships that make progress possible—is at the heart of everything we do. It is through these relationships—built on trust, collaboration, and shared purpose—that we can meet challenges, create opportunities, and make a lasting impact.

This is what drives us every day—and it is the foundation of our mission: We Build Community.

Over the course of my service, I have had the opportunity to join our CARE Team, as they visited some of our most vulnerable neighbors—those living

in makeshift encampments along the freeway and our rivers. What I have witnessed has been difficult— conditions that no one should endure. The first thing that strikes you is what you see and smell, and the desperate living conditions.

And yet, our dedicated teams walk straight into those environments without judgment, just compassion and the spirit of service. They listen. They build trust. They offer help.

One experience that stands out was an encounter with a family—children living in dire conditions like this, parents absent, and a relative unsure if they could continue to care for them. And still, our team stayed. They offered every service available, working to bring dignity, safety, and support to that family.

Another case that struck me - we returned to check on a man living along the river whose leg wound had begun to fester. The Team recognized the danger he was in if he did not receive emergency care. He brushed off our concern, but walking away isn't in our DNA. He wanted a shower and clean clothes to restore dignity before he would accept medical help. Our team arranged both, then stayed with him until he said yes to medical care, most likely saving his leg and perhaps his life.

Regardless of an individual's status or situation—whether they are injured, wrestling with mental health challenges, substance use, or simply facing hard times—our approach stays the same: **each person matters**. That's the culture we've built in Stanislaus County.

Our homeless outreach model is deeply intentional and highly customized. Unlike traditional programs, **we meet people exactly where they are—literally**. Services are provided in the community: under bridges, on riverbanks, in parked cars, and on sidewalks—wherever someone feels safest. By embedding County agencies directly into the field, our CARE Team can remove common barriers to access, and expedite services - connecting our most vulnerable neighbors to help without delay.

This model is more than innovative—it's effective. It recently received the ultimate compliment when San Joaquin County adopted our program model as the foundation for **their** community outreach efforts. That kind of validation speaks volumes. It reinforces what we already know: that

compassion, mobility, and cross-agency collaboration create the conditions where dignity and recovery are possible.

With that same commitment to meeting people where they are and building systems that truly serve, we've applied a similar philosophy to how we respond in times of crisis—through coordination, preparedness, and a seamless network of support.

As you see on the screen, our countywide emergency-response system relies on Stanislaus Regional 911 dispatch, the EMS agency, the Sheriff's Office, Probation, the District Attorney, Victim Services, the fire service, the Office of Emergency Services/Fire Warden, the Public Defender, and other partners. Each spoke matters; if one weakens, the whole wheel wobbles. I've personally seen the power of this network in action – both as a firefighter and now, as a Supervisor.

Last year, we strengthened that wheel by elevating the Office of Emergency Services (OES) to its own department, ensuring the valley's floods, wildfires, earthquakes, pandemics—and even the occasional tornado—meet a coordinated, prepared response. Thanks to the Sheriff's Department's guidance, support, and the strong foundation built;

our OES stands ready to serve every corner of the county with strength and confidence.

Of course, true safety extends beyond 9-1-1 responses; it also embraces the health of our minds and bodies.

Mental health **is** public health. We continue targeted funding and coordinated care through Behavioral Health and Recovery Services. One new example is Dignity Village Modesto, an interim bridge-housing project funded by a 3.4-million-dollar state grant. It is located on City of Modesto property, built in partnership with nonprofit developer DignityMoves.

[2-minute Dignity Village Video]

Since the grand opening, I'm happy to report that three individuals have already successfully transitioned out of Dignity Village—two into transitional and permanent supportive housing, respectively, and a third who was

reunified with family and returned home. The community is now at full capacity with 42 residents, and we look forward to many more success stories as they continue on their path to stability.

These numbers may seem small to some, but it's important to remember that the CARE and Dignity Village programs are specifically designed to reach a few hundred of the most vulnerable individuals in our community. In that context, these numbers represent a strong and promising start. These kinds of outcomes are only possible when state and local government, nonprofits, and service providers move in step—working together with a shared sense of purpose.

From grassroots organizations to regional collaboratives, these partnerships are the backbone of our County's ability to adapt, grow, and most importantly, to meet people where they are and serve them with compassion, respect, and purpose.

Whether it's working with cities on urban pocket annexations, advancing health and safety infrastructure with the State, or launching economic initiatives with local nonprofits, we succeed because WE. WORK. TOGETHER.

Our Department of Environmental Resources works side-by-side with our local water districts, like Oakdale and Modesto Irrigation Districts, as well as those in Knights Ferry and Diablo Grande. The Sheriff's Department tailors public-safety contracts to each city's needs. Property tax-sharing agreements keep more revenue local while promoting balanced growth.

And as we invest in new sectors, we also double down on the ones that have always anchored our economy.

Stanislaus County remains one of the most productive agricultural areas in the nation—and agriculture isn't just part of our past, it's key to our economic future. We are, at our core, still an ag-based economy. That reality isn't changing anytime soon, and we proudly embrace it.

Thanks to the vision of early leaders and the continuing foresight of our local irrigation districts — notably the Turlock Irrigation District, the first of its kind in California — we've had a century-long head start in securing reliable surface water. Gravity-fed water from the Sierra foothills, delivered

long before GPS or GIS, now powers one of the state's cleanest, greenest energy systems. This infrastructure not only sustains our farms, it fuels competitive electricity rates that make us a hub for agricultural processing.

Eight of our 10 largest manufacturing employers are ag-based — names like Gallo, Blue Diamond, Foster Farms, and Stanislaus Foods are just a few examples of businesses thriving here because of our agricultural strength. This success has fostered an industry cluster that includes world-class nurseries such as Dave Wilson and Burchell Nursery, generating jobs and growing our local economy.

According to the most recent crop report, Stanislaus County ranks sixth in California and in the top ten nationally for agricultural production, with milk and almonds leading the way. That's a testament not only to our farmers but also to the systems that support them.

Because of coordinated management through local Sustainable Groundwater Management Agencies and the stability provided by our surface water rights, we are better positioned than many regions to mitigate the long-term impacts of groundwater sustainability mandates. This kind of resilience doesn't happen by accident — it's the result of cooperation, planning, and commitment to long-term viability.

We know agriculture only thrives when the people behind it do.

That's why we are establishing a Farmworker Advisory Committee to ensure we listen directly to those who help produce the food that feeds our community, our state, and our country. Our strength lies in our people, and we want to ensure their voices are part of the conversation shaping our future.

We're also proud to be home to the largest county Farm Bureau in California, surpassing Fresno County, which is twice our size, both in population and production. That speaks volumes about how engaged and connected our local farmers are.

Stanislaus County agriculture is a **community**, not just an industry. As we look toward the future, we recognize that traditional crops and markets alone won't sustain us. Innovation will.

Our byproducts — often mislabeled as “ag waste” — are becoming the raw materials of new industries. Almond hulls, walnut shells, and tree biomass have value as livestock feed, soil amendments, or even advanced materials. We’re partnered with BEAM Circular and institutions like Berkeley National Lab to explore better uses for these materials. This is the frontier of a more circular, sustainable agricultural economy – proof that sustainability and profitability can grow together.

Strategic investment is how we turn ideas like these into action, and the American Rescue Plan Act, or ARPA, gave us an unprecedented opportunity to do so.

Stanislaus County received 107 million dollars in federal ARPA funds. We focused on these strategic areas, with a willingness to adjust as needs evolved.

You know, I still haven’t heard of any other county doing what we did with our ARPA funds. Maybe some are out there, but not like us. We made serious investments in infrastructure and the economy, finding solutions to rebuild post-pandemic and spark long-term economic momentum. Every dollar has a purpose. And every project is moving us toward a stronger future.

Our Board committed to using one-time federal funding to make long-term, community-driven investments with lasting impact that truly matters.

We asked: How can we invest in a better future for our working families? The answer took shape in Stanislaus 2030, our public-private economic development partnership. Built with input from over 200 community leaders, it focuses on creating middle-income, middle-skill jobs, because over half of our residents struggle financially, even though most are working. But economic growth requires more than jobs—it requires childcare infrastructure that supports working parents. That’s where our partnership with Nurture comes in.

Originally developed in Merced County, the Nurture model caught our attention as a promising solution to address both the childcare gap and the need for entrepreneurial opportunities. We brought the concept to Stanislaus County and, in just 18 months, the Nurture pilot helped launch **75** new licensed home-based childcare businesses, creating over **600** new childcare slots in Stanislaus County. Half of the new providers are Spanish-

speaking, and they've built strong peer networks that continue to support one another.

These providers will enable nearly 800 parents to participate in the workforce over the next decade, generating 20 million dollars in economic impact!

The model is affordable—about \$5,000 per new childcare slot—and it's scalable. Other counties, including San Joaquin, are already following our lead. This is what innovative economic development looks like.

Nurture is just one example of how we are always looking for great ideas—wherever they originate—that we can bring to scale here in Stanislaus County to serve our residents better.

If you know someone who's passionate about working with children, send them to [this website](#)! Cohorts launch year-round, and support is available in English and Spanish.

Innovative programs are possible because of the strong financial foundation laid by those who came before us. We tip our cap to past Boards of Supervisors for their disciplined, fiscally conservative approach—decisions that positioned us to weather challenges and invest in long-term solutions. Thanks to that legacy, Stanislaus County remains resilient.

We're able to protect core services, respond to emerging needs, and continue delivering for our communities—because we've managed public dollars with care, foresight, and a commitment to sustainability.

Despite ongoing uncertainty at the state and federal levels, the Fiscal Year 2026 Proposed Budget holds the line on core services—1.87 billion dollars, reflecting a modest increase of just under one percent in comparison to the 2025 Adopted Budget. It's a clear reminder that conservative fiscal management can go hand in hand with bold, forward-looking goals.

One of those goals is improving the roads and bridges that connect our communities. We are actively pursuing funding and regulatory flexibility to modernize our bridge system and strengthen the infrastructure that keeps Stanislaus County moving.

Bridges connect more than roads—they connect people, goods, communities, and are especially important when it comes to emergency responses. They're how we take our kids to school, get products to market, and connect rural and urban life.

I've crossed just about every one of our county bridges during my years in the fire service. And let me tell you—some of them are too tight for comfort. When a big rig comes at you and you're on a narrow bridge, it can be pretty nerve-wracking – there is no room for mistakes. And, I've seen what happens when there are mistakes, and that's why bridge modernization matters.

Our County bridge network of 225 bridges is the second oldest in California, with an average age of 80 years. Heavier emergency vehicles, electric vehicles, and modern farm equipment stress aging structures. The safety risks are real, and the need is urgent.

We're doing what we can with the available resources. We currently have 20 active bridge projects across the County. We continue to advocate for our fair share of state and federal support, as well as regulatory relief in our conversations with legislators.

We are proud to have completed the Crows Landing Bridge Project, which crosses over the San Joaquin River between Carpenter and Marshall Road, connecting nearby Stanislaus County communities. The bridge serves roughly 8,000 vehicles daily - 20% of it is truck traffic. A Caltrans assessment determined the original bridge to be structurally deficient, functionally obsolete, scour critical, and in need of full replacement to provide a safer river crossing.

The new bridge features enhancements such as two 12-foot-wide lanes in each direction, a center median, a dedicated turn lane, and an additional center median lane for improved merging to Crows Landing from Carpenter Road.

And then there's the new tool that's making waves—literally paving a better path on our more than 1,500 miles of roadway:

The One-Person Patcher.

The One-Person Patcher is transforming how we repair roads across the County—it's where innovation meets service. Designed for less-traveled roads, this equipment requires just one person to operate. It can patch potholes, alligating, and even gopher runs in just minutes. It's three times faster than a traditional four-person crew and is already receiving positive feedback from residents and road crews alike. Here's how it works:

[One-Person Patcher Video]

And with fewer workers on the roadway, it's also safer. Traditional crews are now freed up to tackle larger projects, making our road maintenance operation more efficient. This new equipment is working out so well that our Public Works team is working on purchasing two more!

Moving on, let's talk about one of my favorite little projects in the community of Valley Home.

[Valley Home Video]

Every school day, Harold Pope School students walk to Valley Home School for lunch. But the current path they must take is far from safe. With no dedicated sidewalks, students are forced to walk directly along the edge of the roadway—often just feet from passing vehicles. Their route crosses multiple intersections without proper pedestrian markings or signals, creating additional risk. This is not the level of safety we should accept for our children.

That's why I'm proud to share that we expect construction to begin this fall to install a safe concrete walkway with drainage swales. This new infrastructure will provide a protected, accessible route for students, improve stormwater management, and give parents peace of mind that their children can walk to lunch each day safely and with confidence.

Last, but not least, we are looking forward to the North County Corridor Project.

Phase 1 of the project begins at the Claribel and Oakdale Road intersection and connects to Claus Road. It will include the construction of a new four-lane access-controlled expressway, a new interchange at Roselle Avenue, grade-separated structures over the BNSF rail line, Terminal Avenue, and

the MID Main Canal, and new frontage roads to maintain access to adjacent properties.

You know, it's funny. I remember riding in the back of my dad's pickup truck as a kid (back when we could still do that), on what we called "the Oakdale Bypass." We were on our way back from cutting wood or helping someone pour concrete. Through the slider window of the truck, he told me: "One day, they're going to build a bypass all around here—and it's going to be so much quicker to get through the county."

That was more than four decades ago – the government has never been accused of being quick, but we're trying!

Here we are now, having broken ground on the North County Corridor Project, construction is underway, and the completion of Phase One is expected in 2028. I invite you to visit the project website to learn more.

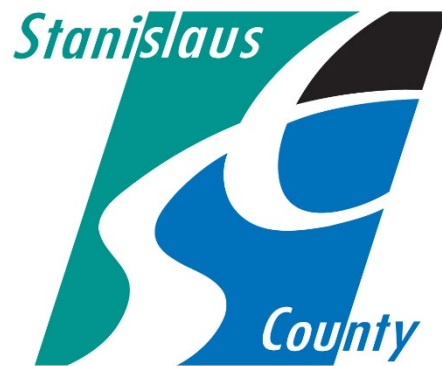
Through clear intent, strategic action, and honest evaluation, we're making Stanislaus County stronger. We choose collaboration. We choose innovation. And we choose to lead with both courage and compassion. This work is not always fast. It's not always easy. But it's always worth it. Because what we do here—together—will outlast us.

Every bridge we build—literally and figuratively—brings us closer to a more connected community. Every person we serve with dignity and care reinforces our core value: that each person matters. That's the heart of Stanislaus County. That's how we build community.

And that's how, together, we become a community of choice, where people live, work, and thrive – a place worthy of calling "home."

Thank you.

Estado del Condado
1 de Julio del 2025



A cargo del Presidente del Consejo, Buck Condit

Buenos días, nos sentimos honrados de tenerlos aquí con nosotros hoy.

Antes de comenzar, me gustaría tomar un momento para reconocer y agradecer a mis compañeros, miembros de la Junta:

Comencemos con nuestro presidente del 2024, Mani Grewal, cuyo discurso sobre el Estado del Condado fue, como dicen los jóvenes, “muy chido.” El conecta a la comunidad, especialmente cuando se trata de nuestros negocios locales. Y no se puede superar su gran sentido de estilo y humor.

Nuestro vicepresidente, Vito Chiesa, es el que tiene más tiempo como supervisor. Toma el tiempo para visitar y aprender sobre todas las personas con las que se encuentra, desde los jefes de departamento y los empleados del condado, hasta los taxistas, los porteros... quien sea. Aprecio su vasto conocimiento y experiencia cuando se trata de la gobernanza, especialmente en las áreas de agricultura y transporte.

Supervisor Terry Withrow es un pacificador orientado a las soluciones, guiado por su fe. Le apasiona apoyar a los más vulnerables.

Y mi primo y supervisor Channce Condit, como pueden ver, lo conozco toda su vida (yo era unos años más joven en ese entonces). El supervisor Condit es un hombre que sabe cómo movilizar a sus electores cuando se trata de temas que les apasionan. Está verdaderamente conectado con aquellos a quienes representa en su Distrito.

También me gustaría agradecer a nuestro director ejecutivo del condado, Jody Hayes, a su equipo ejecutivo, a nuestros líderes de departamento, a nuestros socios de toda la región y a todos los dignatarios que nos acompañan hoy aquí. Es un honor y un privilegio servir a este condado junto a cada uno de ustedes, y su presencia importa.

También quiero reconocer a los muchos empleados del condado- a menudo los héroes anónimos- que llevan a cabo un trabajo difícil y esencial en nombre de nuestra comunidad todos los días. La mayoría de las veces sin reconocimiento ni fanfarria.

- A aquellos que apoyan y protegen a nuestras familias y niños
- A los expertos de salud mental y conductual que acompañan a las personas en sus días más difíciles
- A los profesionales de la salud pública que elevan el bienestar de toda nuestra comunidad
- A las cuadrillas de carreteras y equipos de infraestructura que nos mantienen seguros y en movimiento

- A nuestros profesionales de la ley y el derecho, que aseguran la justicia y la seguridad,
- A aquellos que salvaguardan nuestros recursos, inspiran el aprendizaje, mantienen nuestros espacios comunitarios y crean caminos hacia las oportunidades
- Y al personal de instalaciones y administrativo cuya silenciosa excelencia mantiene nuestras operaciones

Gracias. Su trabajo es muy importante y te reconocemos.

Es este compromiso colectivo - de cada función, de cada departamento - lo que da sentido al tema de este año: somos fuertes y resilientes.

También quiero agradecer a mi familia por su apoyo inquebrantable. Kim, Ethan y Erik: los quiero mucho y quiero reconocer sus sacrificios. El servicio público es un compromiso que afecta a todo el hogar, y no podría hacer este trabajo sin su apoyo. Ethan no pudo asistir por asuntos del trabajo, pero estoy seguro de que está viendo este discurso en línea.

También quiero reconocer a mi hermano, teniente Brock Condit. También como a mis suegros, Dan y Phyllis Reeves- gracias por estar aquí con nosotros.

La fuerza y la resiliencia de nuestro condado provienen no solo de la estrategia o la política, sino también de las personas que están detrás del trabajo. Cada departamento, cada función y cada asociación contribuyen a construir un condado que se adapta, mejora y cumple.

En toda nuestra organización, identificamos las fortalezas, duplicamos el éxito y aceptamos el cambio cuando es necesario. Se trata de obtener resultados, no solo mantener el rumbo, sino ajustar nuestras velas cuando cambian los vientos, siempre guiados por nuestros valores fundamentales.

Nuestro compromiso con las personas a las que servimos, y las asociaciones que hacen posible el progreso, está en el corazón de todo lo que hacemos. Es a través de estas relaciones, basadas en la confianza, la colaboración y el propósito compartido, que podemos enfrentar los desafíos, crear oportunidades y tener un impacto duradero.

Esto es lo que nos impulsa todos los días, y es la base de nuestra misión: Construimos Comunidad.

En el transcurso de mi servicio, he tenido la oportunidad de acompañar a nuestro equipo "CARE", mientras que visitaron a algunos de nuestros vecinos más vulnerables, aquellos que viven en campamentos improvisados a lo largo de la autopista, y nuestros ríos. Lo que he presenciado ha sido difícil, condiciones que nadie debería soportar. Lo primero que llama la atención es lo que se ve y se huele, y las condiciones de vida desesperadas.

Y, sin embargo, nuestros equipos dedicados caminan directamente hacia esos entornos, sin juzgar, solo con compasión y espíritu de servicio.

Ellos escuchan. Generan confianza. Ofrecen ayuda.

Una experiencia que se destaca fue el encuentro con una familia: niños que vivían en condiciones terribles como estas, padres ausentes y un pariente que no estaba seguro de si podía seguir cuidándolos. Y, aun así, nuestro equipo se quedó. Ofrecieron todos los servicios disponibles, trabajando para brindar dignidad, seguridad y apoyo a esa familia.

Otro caso que me llamó la atención fue que volvimos a ver a un hombre que vivía a lo largo del río y cuya herida en la pierna había comenzado a supurar. El equipo reconoció el peligro en el que se encontraba si no recibía atención de emergencia. No tomo en cuenta nuestra preocupación, pero alejarse no está en nuestro ADN. Quería una ducha y ropa limpia para recuperar la dignidad antes de aceptar la ayuda médica. Nuestro equipo organizó ambos, luego se quedaron con él hasta que acepto ayuda médica, sin duda salvando su pierna, y quizás, su vida.

Independientemente del estado o la situación de una persona, ya sea que esté lesionada, luchando con desafíos de salud mental, uso de sustancias, o simplemente enfrentando dificultades, nuestro enfoque sigue siendo el mismo: **cada persona importa.**

Esa es la cultura que hemos construido en el condado de Stanislaus. Nuestro modelo de alcance para personas sin hogar es profundamente intencional y altamente personalizado. A diferencia de los programas tradicionales, **nos encontramos con las personas exactamente dónde están- literalmente.** Los servicios se brindan en la comunidad: debajo de los puentes, en las orillas de los ríos, en los automóviles estacionados, y en las aceras- dondequiera que alguien se sienta más seguro. Al incorporar a las agencias del Condado directamente en el campo, nuestro equipo CARE, puede eliminar las barreras comunes para el acceso, y agilizar los servicios, conectando a nuestros vecinos más vulnerables con ayuda sin demora.

Este modelo es más que innovador, es efectivo. Recientemente recibió el mejor cumplimiento cuando el Condado de San Joaquín adoptó nuestro modelo de programa como base para **sus esfuerzos** de alcance comunitario. Ese tipo de validación lo dice todo. Refuerza lo que ya sabemos: que la compasión, la movilidad y la colaboración entre agencias crean las condiciones en las que la dignidad y la recuperación son posibles.

Con ese mismo compromiso de servir a las personas donde están, y crear sistemas que realmente funcionan, hemos aplicado una filosofía similar a lo que utilizamos al

responder en tiempos de crisis- respondemos a través de la coordinación, la preparación, y una red de apoyo sin interrupciones.

Como verá en la pantalla, nuestro sistema de respuesta a emergencias en todo el condado se basa en el despacho de “Stanislaus Regional 911,” la agencia “EMS” (servicios médicos de emergencia), la oficina del sheriff, la oficina de libertad condicional, la fiscalía, los servicios para víctimas, el servicio de bomberos, la oficina de servicios de emergencia / guardián de bomberos, el defensor público y otros socios. Cada parte importa; si uno se debilita, toda la rueda se tambalea.

Personalmente, he visto el poder de esta red en acción- tanto como bombero, y hoy, como supervisor.

El año pasado, fortalecimos esa rueda al elevar a la oficina de servicios de emergencia (OES, por sus siglas en inglés) a su propio departamento, asegurando que las inundaciones, incendios forestales, terremotos, pandemias, e incluso el tornado ocasional del valle, tengan una respuesta coordinada y preparada.

Gracias a la orientación, el apoyo, y la base sólida construida por el departamento del sheriff;

nuestro OES está listo para servir a cada rincón del condado con fuerza y confianza.

Por supuesto, la verdadera seguridad se extiende más allá de las respuestas del 911; también abarca la salud de nuestras mentes y cuerpos.

La salud mental **es** salud pública. Continuamos con la financiación y la atención coordinada a través de los Servicios de Salud Conductual y Recuperación.

Un nuevo ejemplo es “Dignity Village Modesto,” un proyecto de vivienda que es un puente provisional, financiado por una subvención estatal de 3.4 millones de dólares. Está ubicado en la propiedad de la ciudad de Modesto, construida en asociación con el desarrollador sin fines de lucro DignityMoves.

[Empieza el video de 2 minutos de Dignity Village]

Desde la gran inauguración, me complace informar que tres personas ya han hecho la transición con éxito de Dignity Village: dos a viviendas de apoyo transitorias y permanentes, respectivamente, y una tercera que se reunió con su familia y regresó a casa. La comunidad ahora está a capacidad completa con 42 residentes, y esperamos muchas más historias de éxito a medida que continúan en su camino hacia la estabilidad.

Estos números pueden parecer pequeños para algunos, pero es importante recordar que los programas de CARE y Dignity Village están específicamente diseñados para llegar a unos cientos de los mas vulnerables individuos en nuestra comunidad. En ese contexto, estas cifras representan un comienzo fuerte y prometedor.

Este tipo de resultados solo son posibles cuando los gobiernos estatales y locales, las organizaciones sin fines de lucro, y los proveedores de servicios se movilizan, trabajando juntos con un sentido de propósito compartido.

Desde organizaciones de base, hasta colaboraciones regionales, estas asociaciones son muy importantes para la capacidad de nuestro condado de adaptarse, crecer, y, lo que es más importante, servir a las personas donde están, y servirles con compasión, respeto y propósito.

Ya sea trabajando con las ciudades en las anexiones de zonas urbanas no incorporadas, avanzando la infraestructura de salud y seguridad con el estado, o poniendo en marcha iniciativas económicas con organizaciones locales sin fines de lucro, tenemos éxito porque NOSOTROS. TRABAJAMOS. JUNTOS.

Nuestro Departamento de Recursos Ambientales trabaja cercanamente con nuestros distritos locales de agua, como los distritos de irrigación de Oakdale (OID) y Modesto (MID), y también como los de Knights Ferry y Diablo Grande. El departamento del sheriff adapta los contratos de seguridad pública a las necesidades de cada ciudad. Los acuerdos de reparto de impuestos sobre la propiedad mantienen más ingresos localmente, al tiempo que promueven un crecimiento equilibrado.

Y a medida que invertimos en nuevos sectores, también fortalecemos los sectores que siempre han sido el ancla de nuestra economía. El condado de Stanislaus sigue siendo una de las áreas agrícolas más productivas de la nación, y la agricultura no es solo parte de nuestro pasado, sino que es clave para nuestro futuro económico. En esencia, seguimos siendo una economía basada en la agricultura. Esa realidad no va a cambiar pronto, y la abrazamos con orgullo.

Gracias a la visión de los primeros líderes, y a la continua previsión de nuestros distritos de irrigación locales, en particular el distrito de irrigación de Turlock, el primero de su tipo en California, hemos tenido una ventaja centenaria para garantizar agua superficial confiable. El agua, alimentada por gravedad, desde las estribaciones de la sierra, suministrada mucho antes que el GPS o el SIG, ahora alimenta uno de los sistemas de energía más limpios y ecológicos del estado. Esta infraestructura no solo sustenta nuestras granjas, sino que alienta tarifas eléctricas competitivas, esto nos convierten en un centro de procesamiento agrícola.

Ocho de nuestros diez empleadores manufactureros más grandes se basan en la agricultura: nombres como Gallo, Blue Diamond, Foster Farms y Stanislaus Foods son solo algunos ejemplos de empresas que prosperan aquí debido a nuestra fortaleza agrícola. Este éxito ha fomentado un grupo de industria que incluye viveros de clase mundial como Dave Wilson y Burchell Nursery, generando empleos y haciendo crecer nuestra economía local.

Según al informe de cultivos más reciente, el condado de Stanislaus ocupa el sexto lugar en California, y entre los diez primeros a nivel nacional en producción agrícola, con la leche y las almendras al frente. Eso es un testimonio no solo para nuestros agricultores, sino también para los sistemas que los apoyan.

Debido a la gestión coordinada a través de las Agencias locales de Gestión Sostenible de Aguas Subterráneas, y a la estabilidad que proporcionan nuestros derechos de agua superficiales, estamos mejor posicionados que muchas otras regiones para mitigar los impactos a largo plazo de los mandatos de sostenibilidad de las aguas subterráneas. Este tipo de resiliencia no ocurre por accidente, es el resultado de la cooperación, la planificación y el compromiso con la viabilidad a largo plazo.

Sabemos que la agricultura solo prospera cuando prosperan las personas que están detrás de ella.

Por eso estamos estableciendo un comité asesor de trabajadores agrícolas para asegurarnos de escuchar directamente a quienes ayudan a producir los productos que alimentan a nuestra comunidad, nuestro estado, y nuestro país. Nuestra fortaleza vive en nuestra gente, y queremos asegurarnos de que sus voces formen parte de la conversación que da forma a nuestro futuro.

También estamos orgullosos de albergar la oficina agrícola de condado más grande de California, superando al Condado de Fresno, que tiene el doble de nuestro tamaño, tanto en población como en producción. Eso dice mucho sobre cuán comprometidos y conectados nuestros agricultores locales son. La agricultura en el Condado de Stanislaus es una **comunidad**, no solo una industria.

Al mirar hacia el futuro, reconocemos que los cultivos y mercados tradicionales por sí solos no nos sostendrán. Lo hará la innovación.

Nuestros subproductos —a menudo mal etiquetados como “desechos agrícolas”— se están convirtiendo en materias primas para nuevas industrias. Las cáscaras de almendra, las de nuez y la biomasa de los árboles tienen valor como alimento para ganado, enmiendas del suelo, o incluso como materiales avanzados. Nos hemos asociado con BEAM Circular y con instituciones como el Laboratorio Nacional de Berkeley, para explorar mejores usos de estos materiales. Esta es la frontera de una

economía agrícola más circular y sostenible —una prueba de que la sostenibilidad y la rentabilidad pueden crecer juntas.

La inversión estratégica, es cómo convertimos ideas como estas, en acción, y la Ley del Plan de Rescate Estadounidense, o ARPA, nos brindó una oportunidad sin precedentes para hacerlo.

El condado de Stanislaus recibió 107 millones de dólares en fondos federales de ARPA. Nos enfocamos en estas áreas estratégicas, con la disposición de ajustarnos a medida que evolucionaban las necesidades.

Y sabes, todavía no he escuchado de otro condado que haya hecho lo que hicimos nosotros con nuestros fondos ARPA. Quizás haya algunos por ahí, pero no como nosotros. Hicimos inversiones serias en infraestructura y economía, buscando soluciones para reconstruir después de la pandemia, e incitar un impulso económico a largo plazo. Cada dólar tiene un propósito. Y cada proyecto nos acerca a un futuro más sólido.

Nuestra junta se comprometió a usar fondos federales únicos para realizar inversiones comunitarias de largo plazo, impulsadas por la comunidad, con un impacto duradero y significativo.

Nos preguntamos: ¿Cómo podemos invertir en un mejor futuro para nuestras familias trabajadoras?

La respuesta tomó forma en Stanislaus 2030, nuestra asociación pública-privada de desarrollo económico. Construida con la participación de más de 200 líderes comunitarios, se enfoca en crear empleos de ingresos y habilidades medias, porque más de la mitad de nuestros residentes tienen dificultades económicas, a pesar de que la mayoría trabaja.

Pero el crecimiento económico requiere más que empleos: requiere infraestructura de cuidado infantil que apoye a los padres que trabajan. Ahí es donde entra nuestra asociación con *Nurture*.

Originalmente desarrollado en el condado de Merced, el modelo *Nurture* llamó nuestra atención como una solución prometedora para abordar tanto la brecha en el cuidado infantil, como la necesidad de oportunidades emprendedoras. Trajimos el concepto al Condado de Stanislaus y, en solo 18 meses, el programa piloto de *Nurture* ayudó a lanzar 75 nuevos negocios de cuidado infantil con licencia desde el hogar, creando más de 600 nuevos espacios de cuidado infantil en el condado. La mitad de los nuevos proveedores hablan español y han construido sólidas redes entre pares que continúan apoyándose mutuamente.

Estos proveedores permitirán que casi 800 padres participen en la fuerza laboral durante la próxima década, ¡generando un impacto económico de 20 millones de dólares!

El modelo es asequible —alrededor de \$5,000 por nuevo espacio de cuidado infantil— y es escalable. Otros condados, incluido San Joaquín, ya están siguiendo nuestro ejemplo. Así es como se ve el desarrollo económico innovador.

Nurture es solo un ejemplo de cómo siempre estamos buscando grandes ideas—sin importar de dónde provengan—que podamos escalar aquí en el Condado de Stanislaus para servir mejor a nuestros residentes.

Si conoces a alguien apasionado por trabajar con niños, ¡envíalo a [este sitio web](#)! Las cohortes comienzan durante todo el año y el apoyo está disponible en inglés y español.

Estos programas innovadores son posibles gracias a la sólida base financiera establecida por quienes nos precedieron. Agradecemos a las juntas de supervisores anteriores por su enfoque disciplinado y fiscalmente conservador—decisiones que nos posicionaron para enfrentar desafíos e invertir en soluciones a largo plazo.

Gracias a ese legado, el condado de Stanislaus sigue siendo resiliente. Podemos proteger los servicios esenciales, responder a nuevas necesidades y seguir cumpliendo con nuestras comunidades—porque hemos manejado los fondos públicos con cuidado, previsión y un compromiso a la sostenibilidad.

A pesar de la continua incertidumbre a nivel estatal y federal, el presupuesto propuesto para el Año Fiscal 2026 mantiene los servicios esenciales—1.87 mil millones de dólares, lo que refleja un aumento modesto de menos del uno por ciento en comparación con el presupuesto adoptado del 2025. Es un claro recordatorio de que la gestión fiscal conservadora puede ir de la mano con objetivos audaces y con visión al futuro.

Uno de esos objetivos es mejorar las carreteras y puentes que conectan nuestras comunidades. Estamos buscando financiamiento activamente y flexibilidad regulatoria para modernizar nuestro sistema de puentes y fortalecer la infraestructura que mantiene en movimiento al condado de Stanislaus. Los puentes conectan más que caminos: conectan a las personas, bienes, comunidades, y son especialmente importantes en casos de respuesta a emergencias. Son cómo llevamos a nuestros hijos a la escuela, llevamos productos al mercado, y conectamos la vida rural con la urbana.

He cruzado casi todos los puentes de nuestro condado durante mis años en el servicio de bomberos. Y déjame decirte: algunos de ellos son demasiado estrechos para estar

tranquilo. Cuando un camión grande viene hacia ti y estás en un puente angosto, puede ser bastante estresante—no hay margen para errores. Y he visto lo que pasa cuando esos errores ocurren, por eso la modernización de puentes es importante.

Nuestra red de puentes del condado, con 225 estructuras, es la segunda más antigua de California, con una edad promedio de 80 años.

Los vehículos de emergencia más pesados, los vehículos eléctricos, y el equipo agrícola moderno ejercen presión sobre estas estructuras antiguas. Los riesgos de seguridad son reales, y la necesidad es urgente.

Estamos haciendo lo que podemos con los recursos disponibles. Actualmente tenemos 20 proyectos activos de puentes en todo el condado. Seguimos abogando por nuestra parte de apoyo estatal y federal, así como alivio regulatorio en nuestras conversaciones con legisladores.

Estamos orgullosos de haber completado el proyecto del puente de Crows Landing, que cruza el río San Joaquín entre Carpenter y Marshall Road, conectando comunidades cercanas del condado de Stanislaus. El puente sirve a aproximadamente 8,000 vehículos diariamente—el 20% es tráfico de camiones. Una evaluación de Caltrans determinó que el puente original era estructuralmente deficiente, funcionalmente obsoleto, críticamente erosionado y necesitaba una sustitución total para proporcionar un cruce del río seguro .

El nuevo puente cuenta con mejoras como dos carriles de 12 pies de ancho en cada dirección, una mediana central, un carril de giro dedicado y un carril adicional en la mediana para mejorar la incorporación desde Carpenter Road a Crows Landing.

Y luego está la nueva herramienta que está causando sensación—literalmente pavimentando un mejor camino en nuestras más de 1,500 millas de carreteras:

La Reparadora de Un Solo Operador.

La reparadora de un solo operador está transformando la forma en la que reparamos caminos por todo el condado—es donde la innovación se encuentra con el servicio.

Diseñada para caminos menos transitados, este equipo requiere solo una persona para operarlo. Puede reparar baches, agrietamientos y hasta túneles de tuzas en solo minutos. Es tres veces más rápida que una cuadrilla tradicional de cuatro personas y ya

está recibiendo comentarios positivos tanto de los residentes como de los equipos viales.

Así es como funciona:

[Empieza video de 1 minuto con sonido]

Y con menos trabajadores en la vía, también es más segura. Las cuadrillas tradicionales ahora están libres para abordar proyectos más grandes, haciendo que nuestras operaciones de mantenimiento vial sean más eficientes. ¡Este nuevo equipo está funcionando tan bien que nuestro equipo de obras públicas ya está en proceso de comprar dos más!

Pasando a otro tema, hablemos de uno de mis proyectos favoritos en la comunidad de **Valley Home**.

[Empieza video de Valley Home sin sonido]

Cada día escolar, los estudiantes de la escuela Harold Pope caminan hasta la escuela Valley Home para almorzar. Pero el camino actual que deben tomar no es seguro. Sin aceras dedicadas, los estudiantes se ven obligados a caminar directamente por el borde de la carretera—frecuentemente a pocos pies de vehículos en movimiento. Su ruta cruza varias intersecciones sin señalización peatonal adecuada, lo que crea un riesgo adicional. Este no es el nivel de seguridad que deberíamos aceptar para nuestros hijos.

Por eso me enorgullece compartir que esperamos comenzar construcción este otoño para instalar una acera de concreto segura con drenaje. Esta nueva infraestructura proporcionará una ruta protegida y accesible para los estudiantes, mejorará la gestión de aguas pluviales y dará tranquilidad a los padres de que sus hijos pueden caminar al almuerzo cada día de forma segura y con confianza.

Por último, pero no menos importante, esperamos con ansias el **Proyecto de Corredor del Norte del Condado**.

La primera fase del proyecto comienza en la intersección de Claribel y Oakdale Road, y se conecta con Claus Road. Incluirá la construcción de una nueva vía expresa controlada de cuatro carriles, un nuevo intercambio en Roselle Avenue, estructuras elevadas sobre la línea ferroviaria BNSF, Terminal Avenue y el canal principal de MID (Modesto Irrigation District), y nuevas vías de acceso para mantener el acceso a las propiedades adyacentes.

Sabes, es curioso. Recuerdo estar en la parte trasera de la camioneta de mi papá cuando era un niño (cuando aún podíamos hacerlo), en lo que llamábamos “el desvío de Oakdale”, de regreso de cortar leña o ayudar a alguien a vaciar concreto. A través de la ventanilla corrediza de la camioneta, me dijo: “Un día, van a construir un desvío por todo esto—y será mucho más rápido cruzar el condado.”

Eso fue hace más de cuatro décadas—al gobierno nunca se le ha acusado de ser rápido, ¡pero lo estamos intentando!

Aquí estamos ahora, después de haber comenzado el proyecto del corredor del norte del condado, la construcción está en marcha, con la finalización de la primera fase prevista para el 2028. Los invito a visitar el sitio web del proyecto para obtener más información.

A través de una intención clara, acción estratégica, y evaluación honesta, estamos fortaleciendo al condado de Stanislaus.

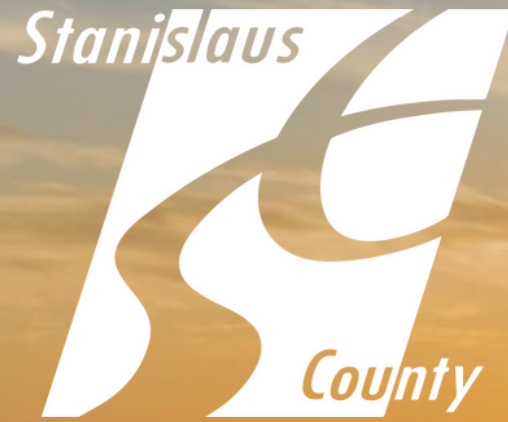
Elegimos la colaboración. Elegimos la innovación. Y elegimos liderar con valentía y compasión.

Este trabajo no siempre es rápido. No siempre es fácil. Pero siempre vale la pena. Porque lo que hacemos aquí—juntos—nos trascenderá.

Cada puente que construimos—literal y figurativamente—nos acerca a la meta de ser una comunidad más conectada. Cada persona a la que servimos con dignidad y cuidado refuerza nuestro valor fundamental: que cada persona importa.

Ese es el corazón del condado de Stanislaus. Así es como construimos comunidad. Y así es como, juntos, nos convertimos en una comunidad de elección, donde las personas viven, trabajan y prosperan—un lugar digno de llamar “hogar”.

Gracias.



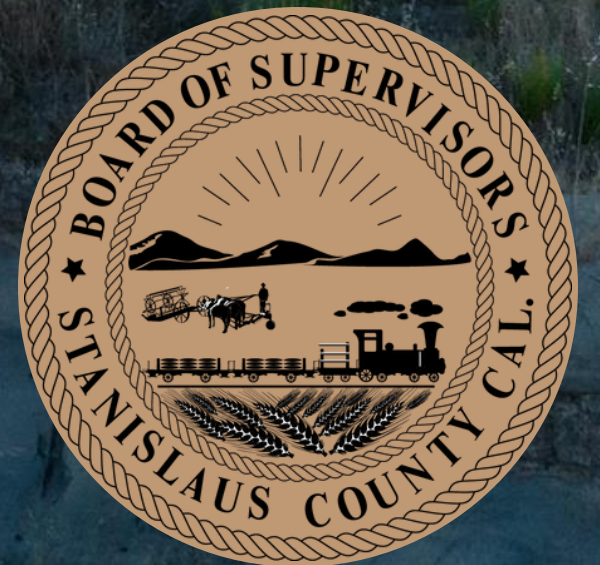
STANISLAUS COUNTY BOARD OF SUPERVISORS

STATE OF THE COUNTY

ADDRESS BY BUCK CONDIT, CHAIR OF THE BOARD

Tuesday, July 1, 2025

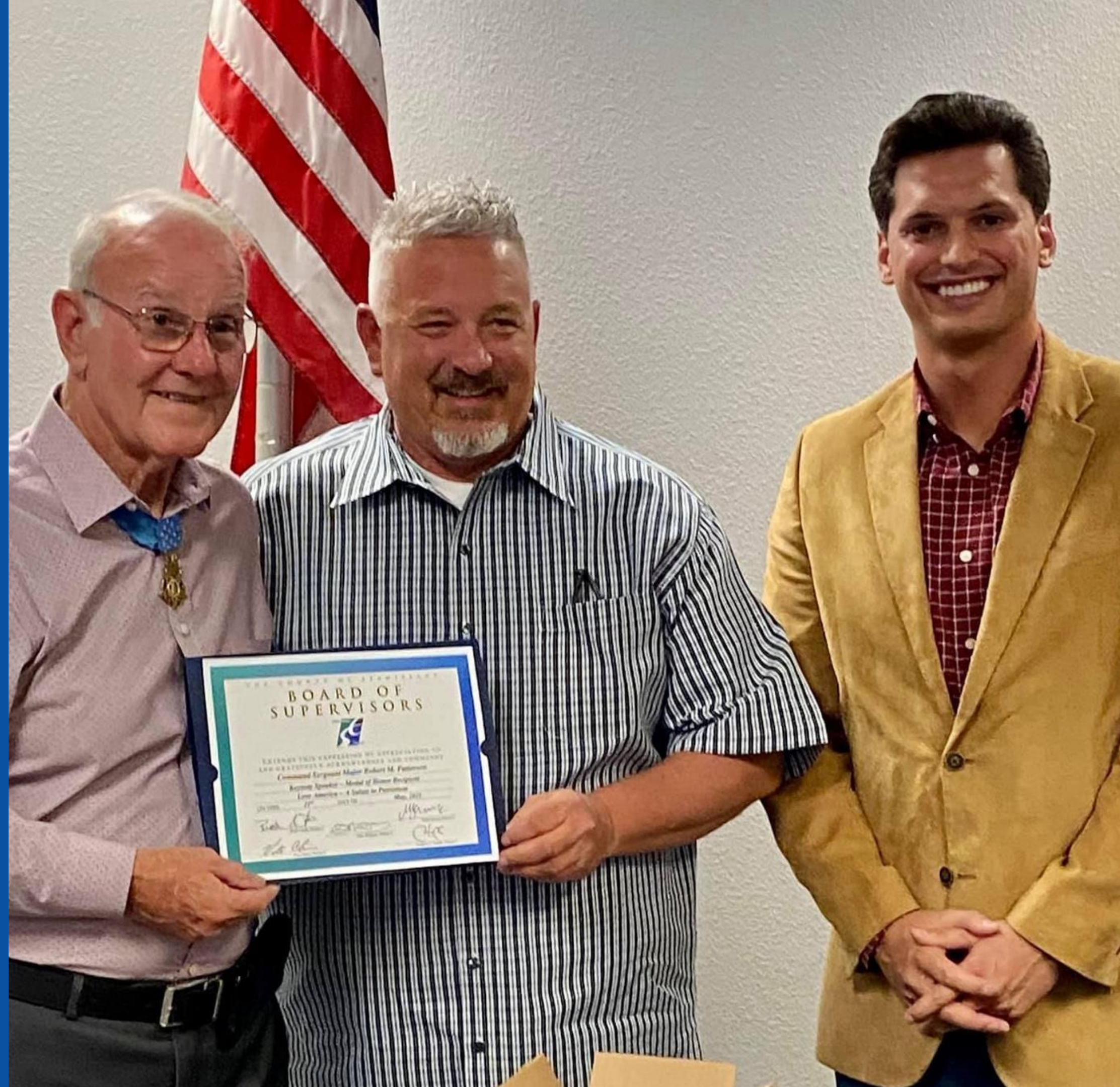
9:00 AM

















WE BUILD COMMUNITY

STANISLAUS COUNTY

VALUES



We believe **EACH PERSON MATTERS**



We work every day to earn people's **TRUST**



We are **GOOD PARTNERS**



We encourage **INNOVATION**



We deliver **RESULTS**





Community Assessment Response Engagement

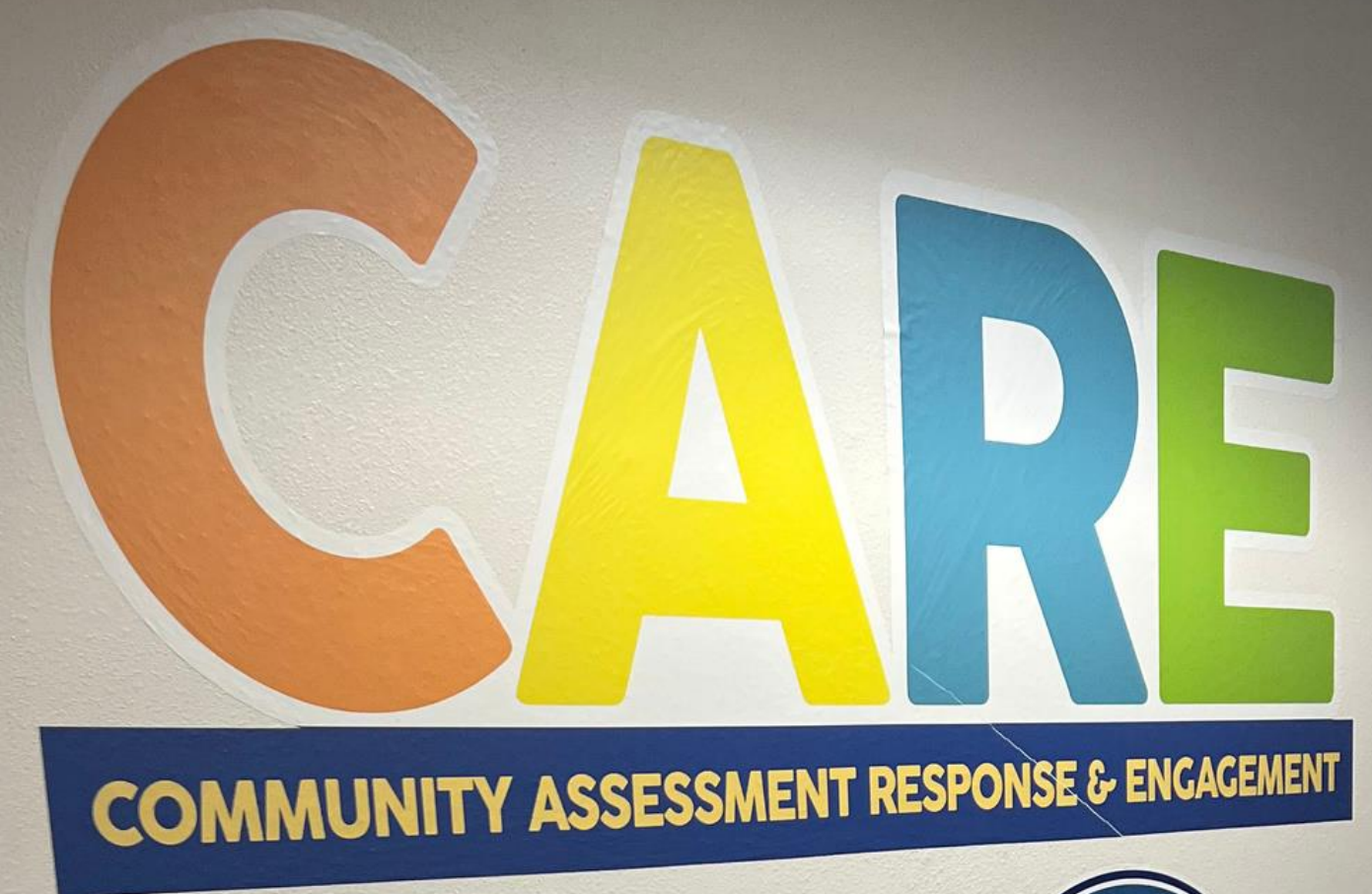
Participating Departments:

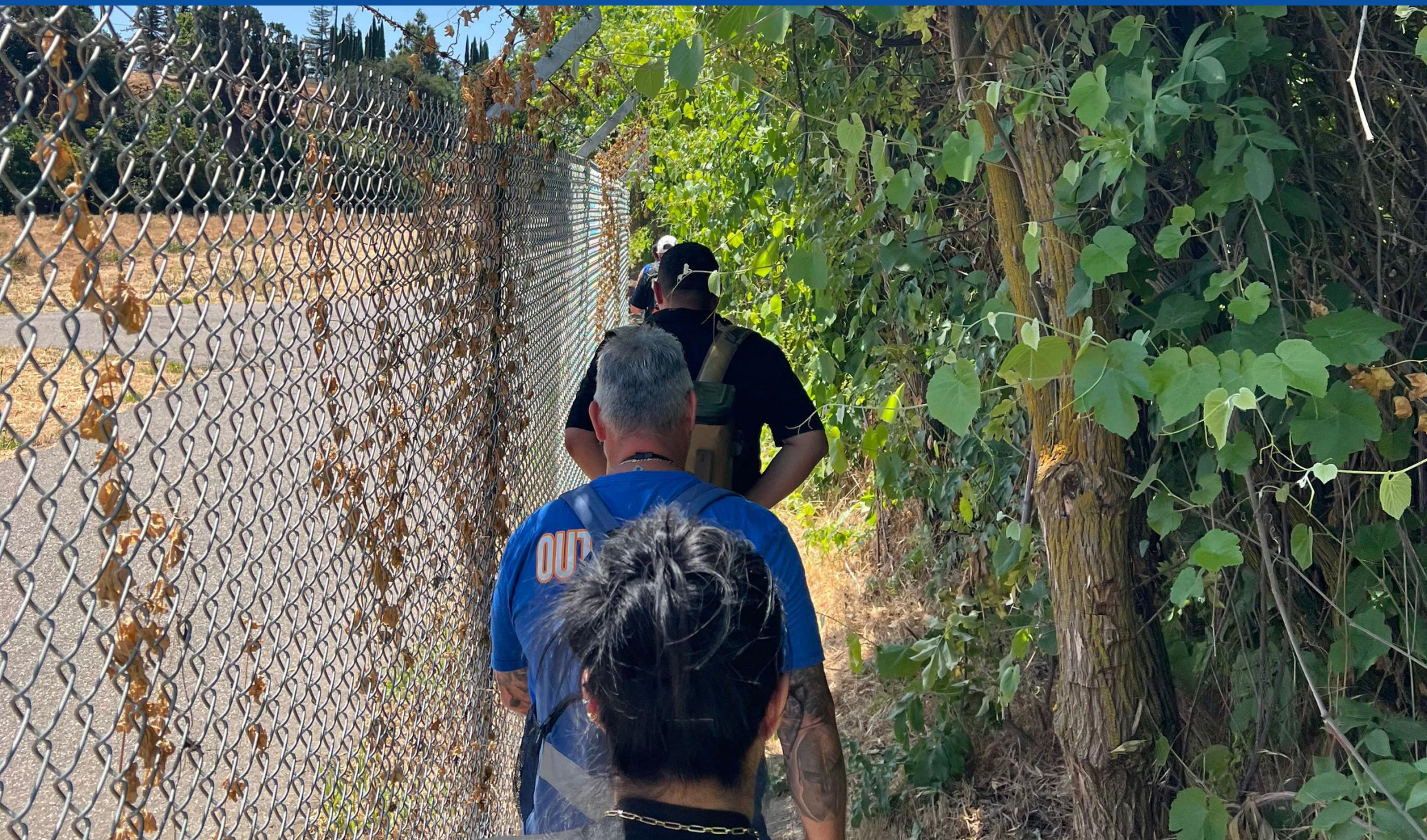
Probation

Behavioral Health and Recovery Services

Health Services Agency

Community Services Agency











CARE in the Community

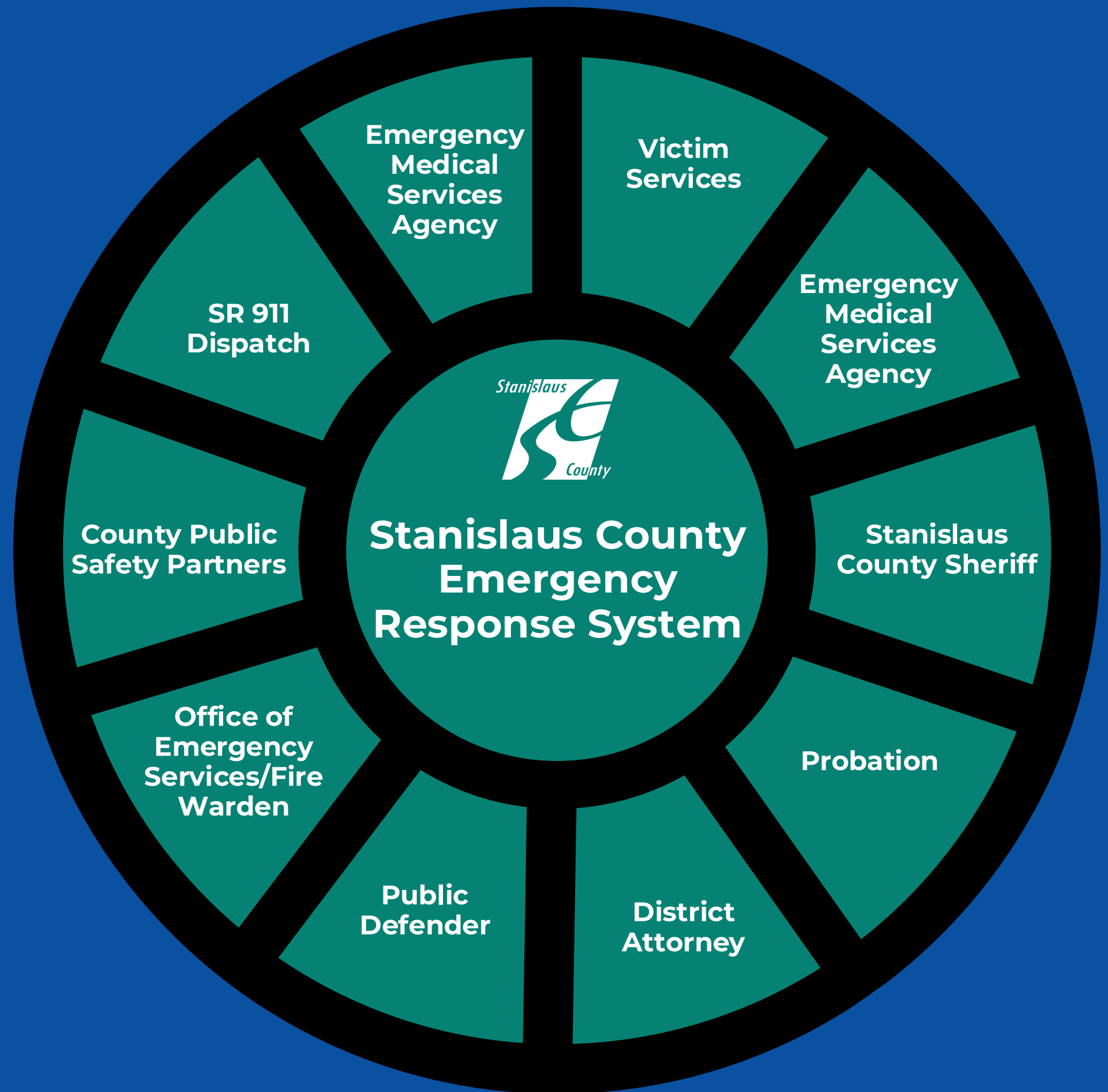
Capturing
Encampment Data

Coordinating SUD
Treatment Bed

Mental Health
Assessment
Conducted in field

EBT eligibility
inquiry and card
replacement









MUTUAL AID PROVIDED BY
STANISLAUS COUNTY





STANISLAUS COUNTY
BEHAVIORAL HEALTH &
RECOVERY SERVICES

**Access, Crisis, &
Support Line**

1-888-376-6246



A portrait of Pam Esparza, a woman with long, wavy white hair and glasses, wearing a black jacket over a red top. She is seated in a room with a red brick wall and a fireplace in the background. The lighting is soft, coming from the side.

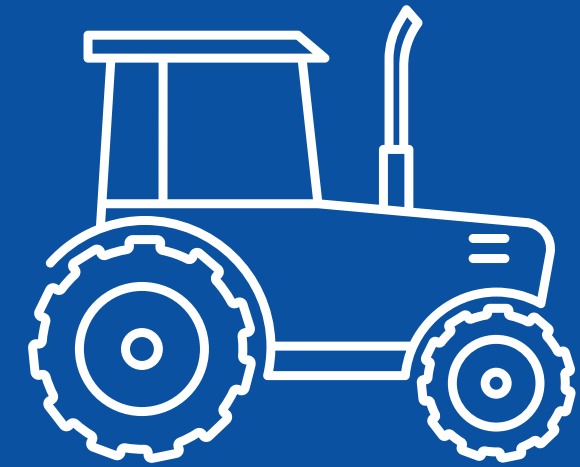
Pam Esparza

CHIEF OF SUPPORTIVE SERVICES DIVISION
STANISLAUS COUNTY BHRS





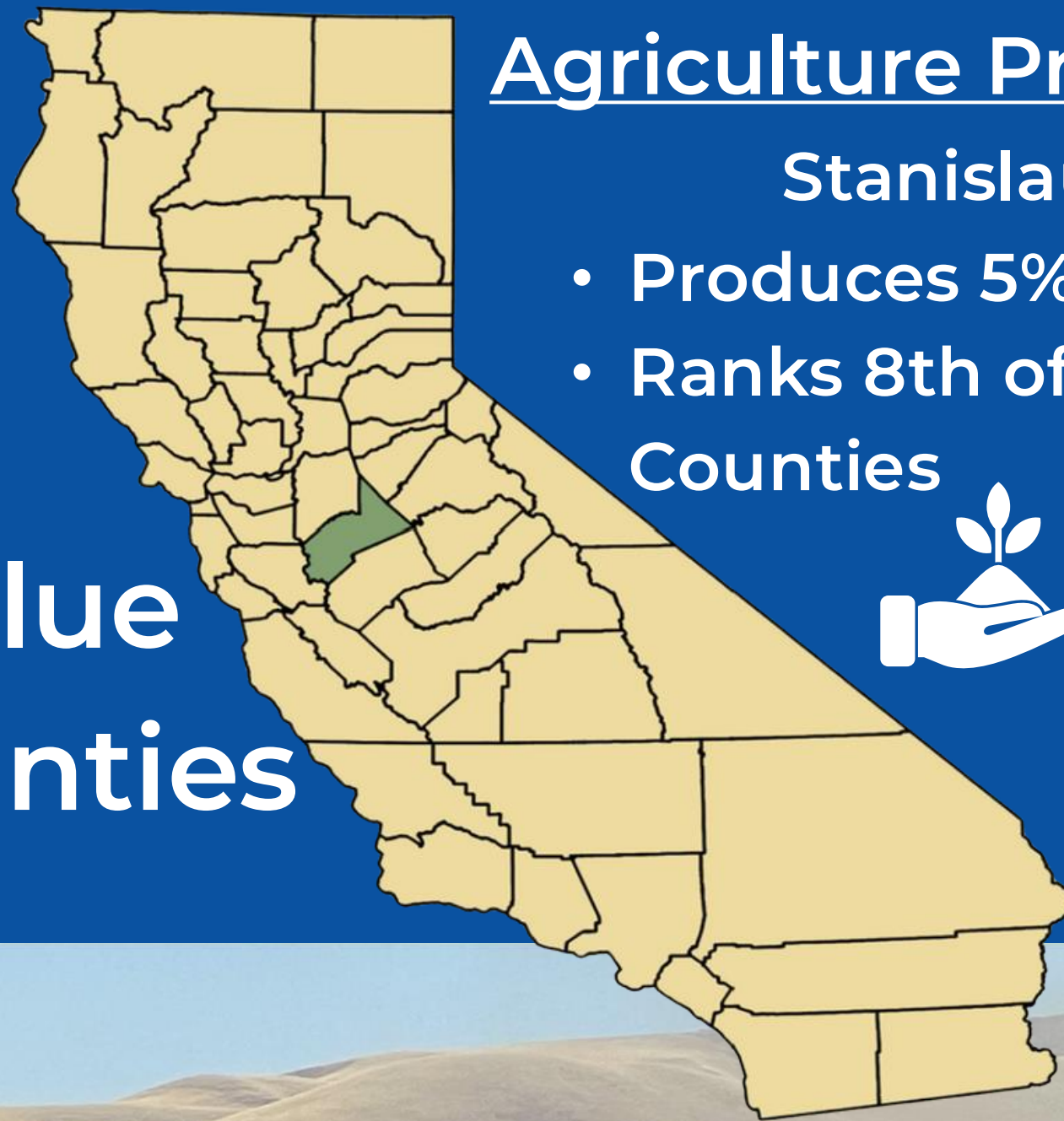




Higher Ag Value
than 17 States



Higher Ag Value
than 53 CA Counties



Agriculture Production Value

Stanislaus County:

- Produces 5% of CA Ag sales
- Ranks 8th of 3,078 US

Counties



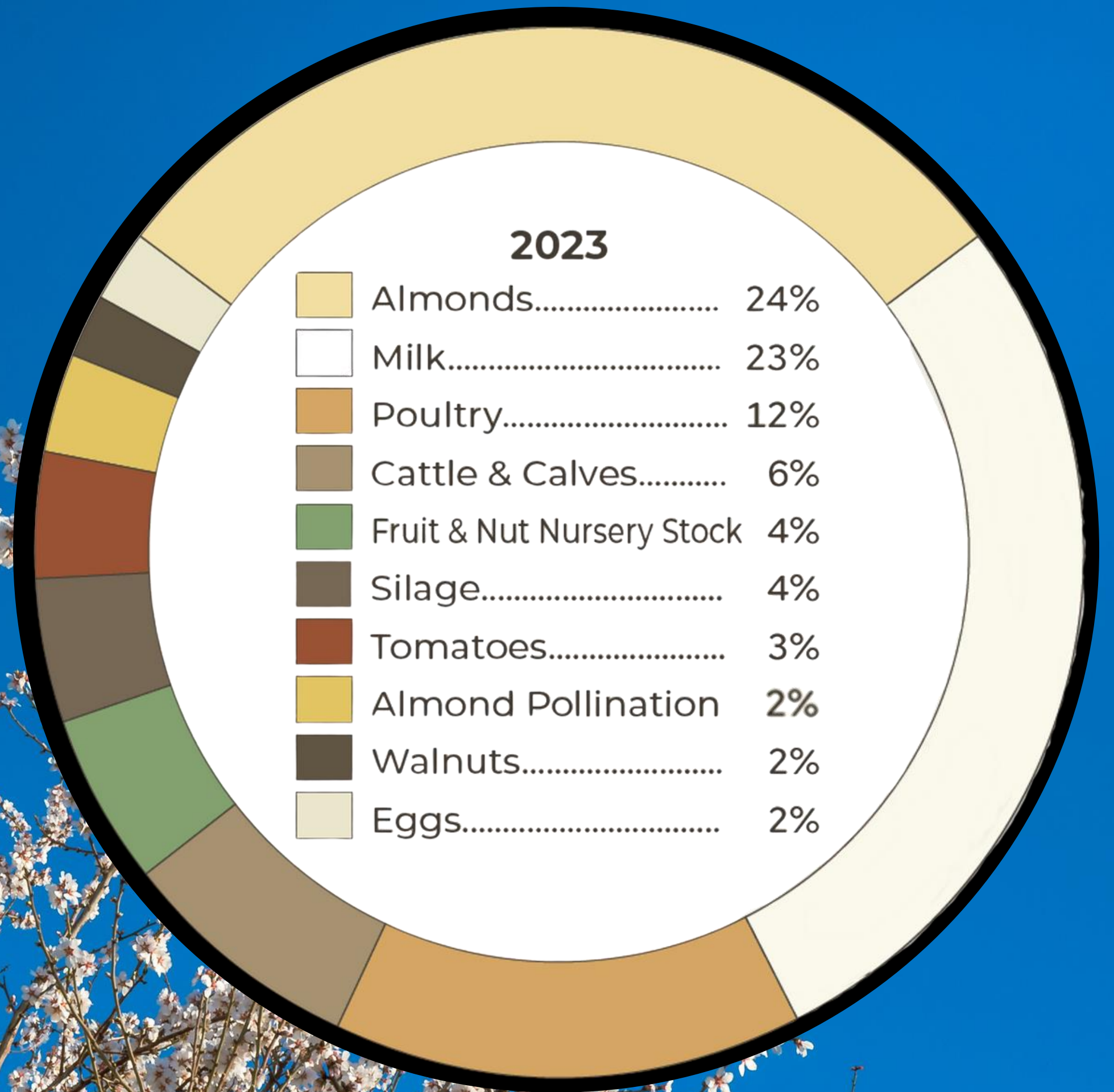
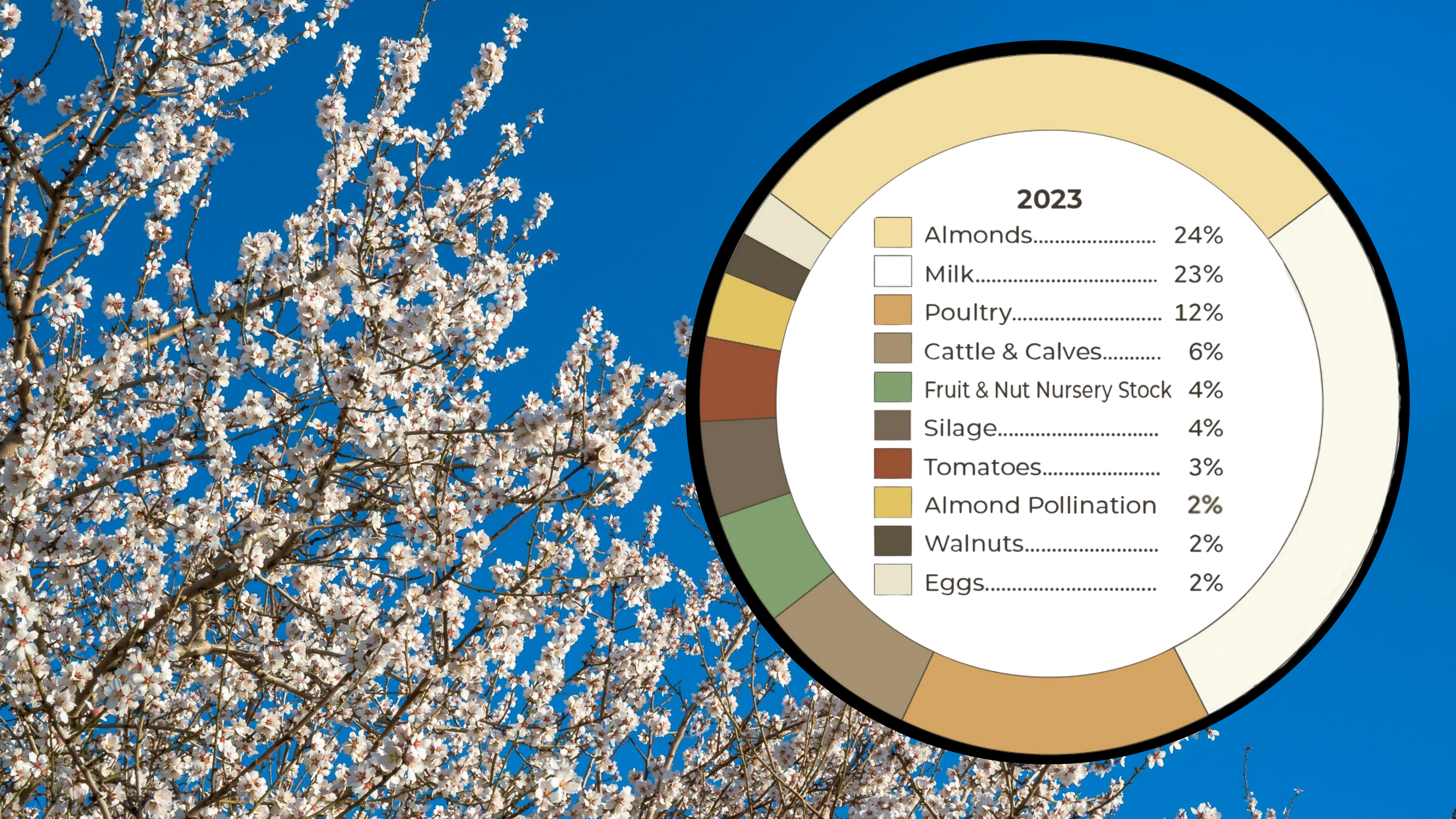
The Central Valley
Produces 25% of
Our Nation's Food





DON PEDRO DAM Circa 1925





FARMWORKER ADVISORY COMMITTEE



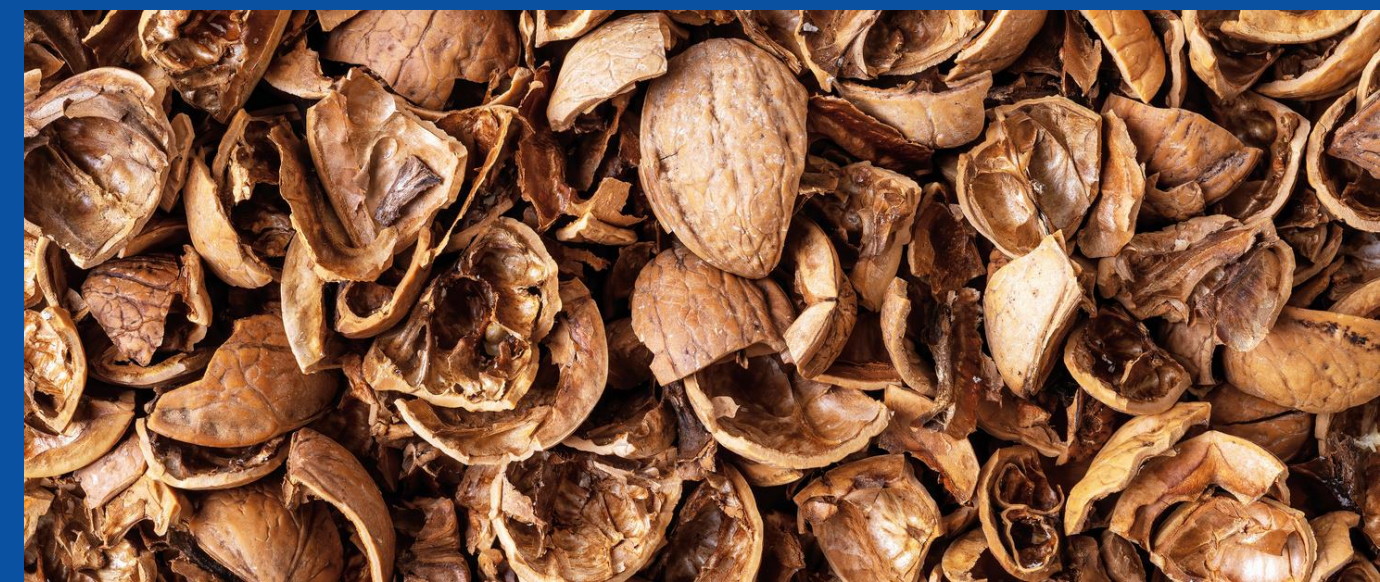
Find more information and apply at StanAg.com

DEADLINE EXTENDED TO JULY 15, 2025





BEAM CIRCULAR
BIOECONOMY • AGRICULTURE • MANUFACTURING





**\$107M Received in
Federal ARPA Funds**

Strategic Focus Areas

Economic Development and Job Creation: \$30M

- Stanislaus 2030; Crows Landing Business Park

Community Development Corporation: \$5M

- Stanislaus Equity Partners - James St. Project

Supporting Families: \$5.2M

- Farmworker and Family Resource Centers

Community Infrastructure: \$55.8M

- Critical Investments in water, sewer, and roads

Reserved for Future Revenue Replacement: \$10M

Administrative Support: \$1M



**CROWS LANDING BUSINESS
PARK**



Nurture Child Care App

Welcome to Nurture!

Your journey to a thriving child care business starts here

Nurture has the content you need when you need it ... at every stage of your development

Consider

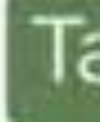


Apply

Plan



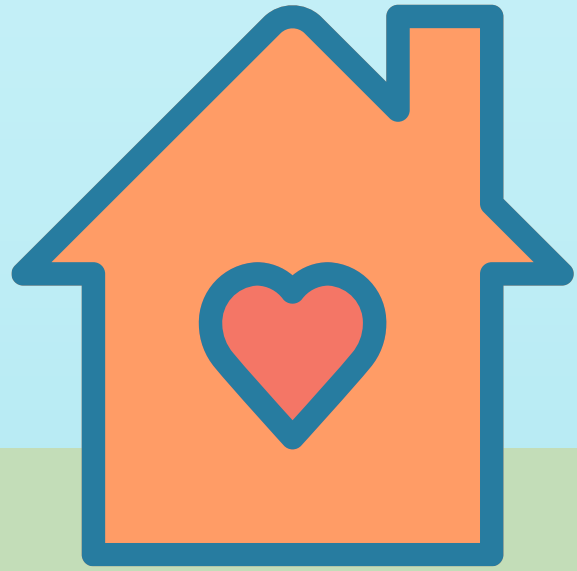
Start-Up



Take Root



Grow

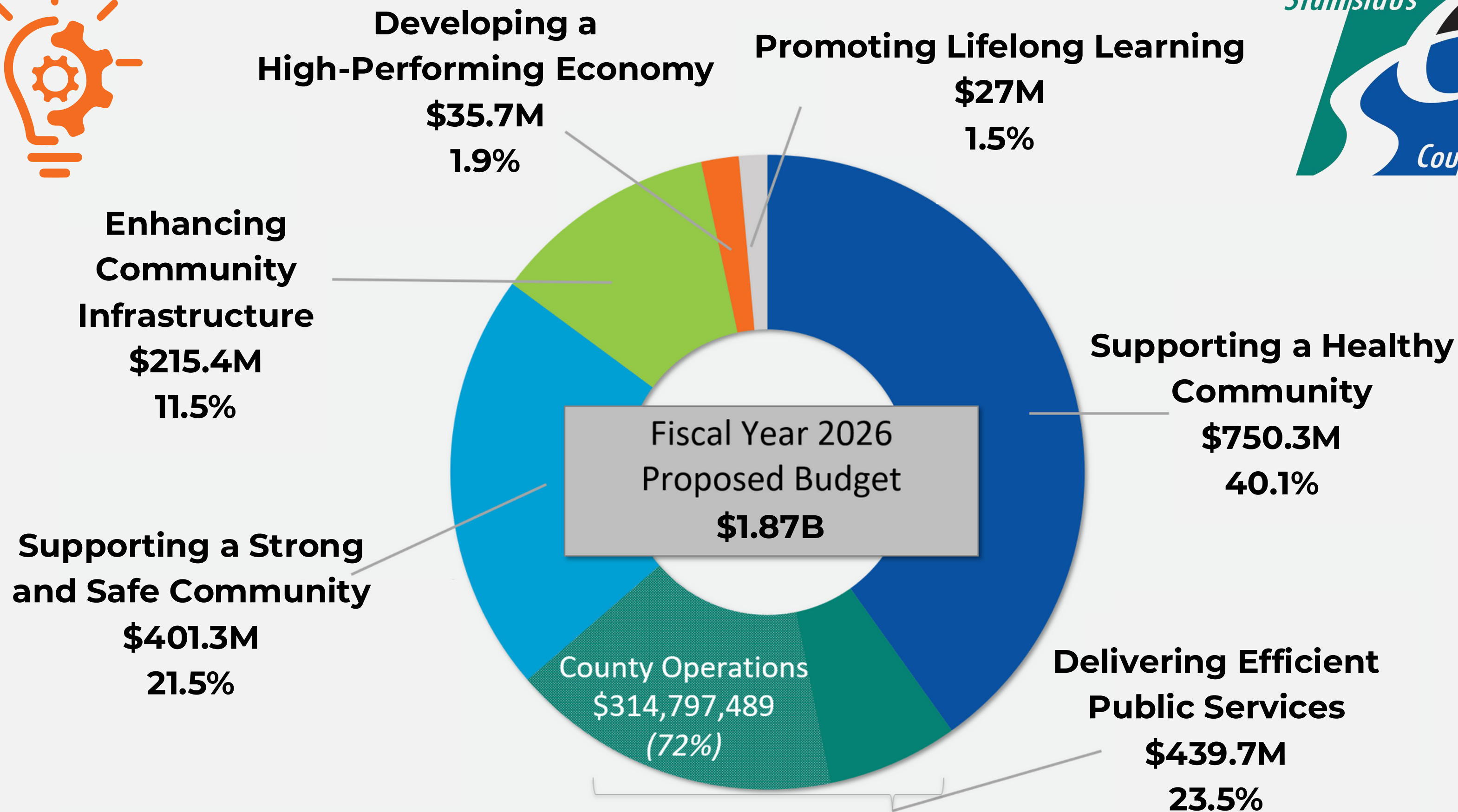


FIRST 5
STANISLAUS



Next Cohort: July 8th

**Find More Information at
NurtureBusiness.org**





TEMPORARY SUPPORTS INSTALLED IN 1977



SEVENTH STREET BRIDGE

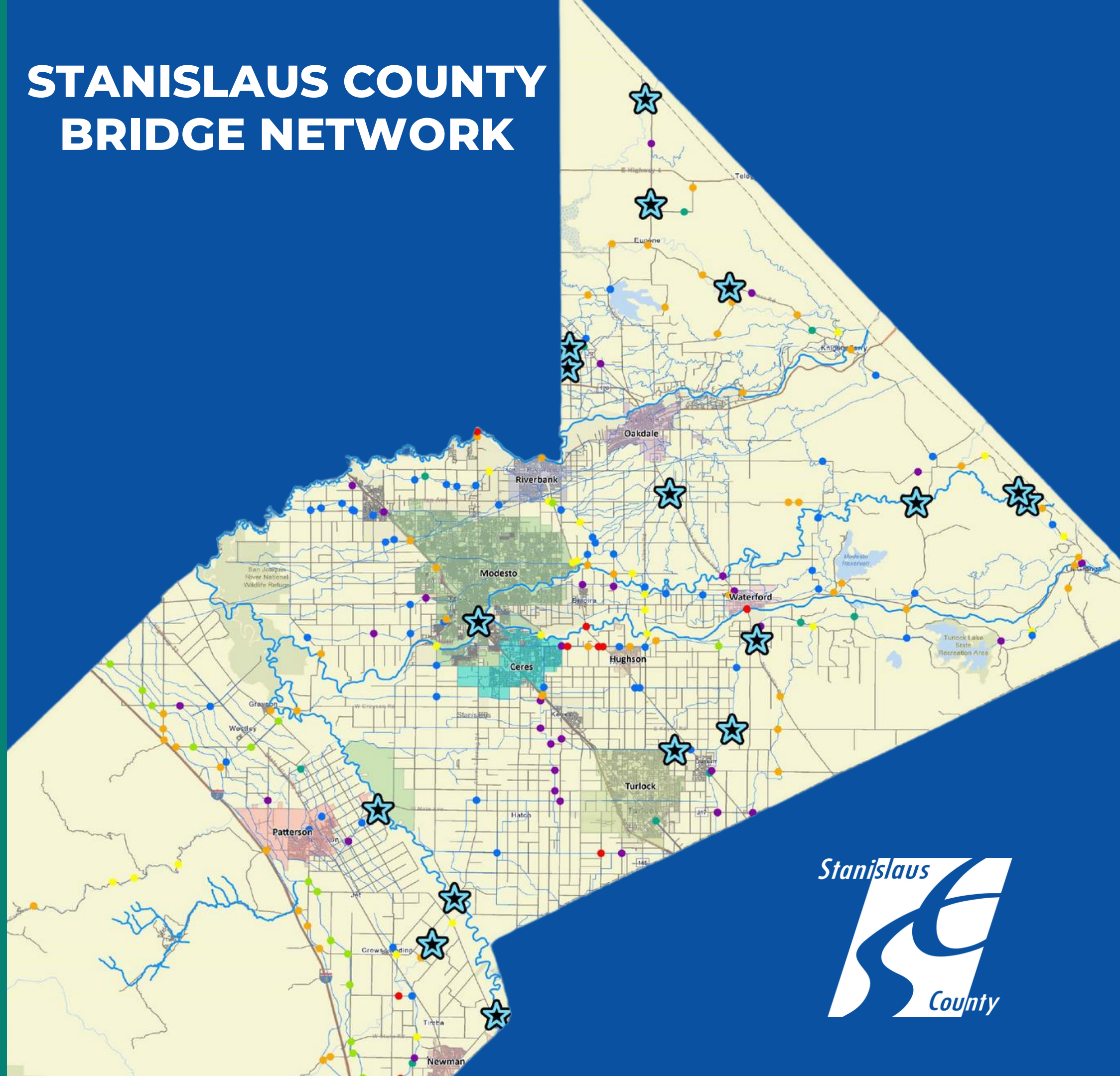


225 Bridges
2nd Oldest Bridge
Network in California

We are Advocating for:

- **Regulatory Relief for Replacement Bridges**
- **Streamlined Permitting with Federal Agencies:**
 - **Army Corps of Engineers**
 - **Bureau of Reclamation**
 - **US Coast Guard & FEMA**
- **Additional Off-system Bridge Funding with Direct Subvention to the County**

STANISLAUS COUNTY BRIDGE NETWORK









2023
BOARD OF SUPERVISORS
CROWN LANDING RIVER BRIDGE OVER SAN JOAQUIN RIVER
SECURITY PAVING COMPANY, INC.

COURTESY OF THE CERES COURIER



Alligator



Gopher Run



Pothole



Alligator





STANISLAUS COUNTY PUBLIC WORKS

ONE-PERSON POTHOLE PATCHER





VALLEY HOME SIDEWALK PROJECT



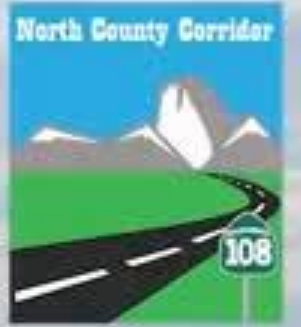
A photograph of a school building with solar panels on the roof, an American flag, and a parking lot with a speed bump and a chain barrier. The sky is clear blue.

POV:
**You're a Harold Pope student walking
to lunch at Valley Home School**





North County Corridor - Phase 1 Project



Crossroads at Riverbank Shopping Center





NORTH COUNTY CORRIDOR PROJECT PHASE ONE



VISIT
NORTHCOUNTYCORRIDORPHASE1.COM
TO LEARN MORE

